

FR

EN

DE

ES

IT

RU

Distribuito da **TIMBY PARQUETS S.R.L**

TIMBY

Guide de pose

Fitting instructions

Montageanleitung

Instrucciones de montaje

Istruzioni di montaggio

Инструкции по установке

PANAGET

manufacture française de parquet
DEPUIS 1929



TIMBY PARQUETS Srl Via delle Viole, 35 - 26100 Cremona (CR)

Tel. 0372/437578 – fax 0372/437579

info@timbyparquets.it

www.timbyparquets.com

Grazie per avere acquistato questo parquet. Ecco alcuni consigli per installare, pulire e curare questo prodotto di qualità.

Il colore di un parquet (chiaro o scuro) evolve col passare del tempo. L'azione dei raggi ultravioletti modifica la tinta del legno nuovo, il fatto di spostare un tappeto o un mobile su un parquet nuovo dopo qualche settimana, provoca l'ossidazione del legno. La superficie scoperta, più chiara, in poche settimane avrà di nuovo il colore del parquet circostante.

Tutti sanno che il legno è un materiale vivente che evolve secondo le stagioni. E' naturale che il legno si dilati o si restringa a seconda della temperatura e dell'umidità della stanza in cui si trova (per esempio, durante l'inverno, con il riscaldamento acceso). Per un comfort ottimale e una migliore tenuta del parquet, è preferibile mantenere un tasso d'igrometria costante compreso fra 40 e 65%. Le persone che occupano i locali in cui è installato il parquet devono sorvegliare e trovare le soluzioni necessarie per mantenere la planarità originale di quest'ultimo, usando un umificatore e/o un disumidificatore. La nostra garanzia* è esclusa in caso d'igrometria non conforme.

*Testo di una garanzia di 30 anni disponibile a richiesta al reparto vendite.

Se manca un sistema di ventilazione o di riscaldamento (per es.: in una seconda casa), il parquet può deformarsi. Lo stesso accade quando il parquet resta esposto a lungo a temperature elevate (per es.: davanti alle vetrate).

Ogni doga del parquet è unica in quanto è sottoposta a cambiamenti naturali: variazione del colore, dimensione e quantità di nodi, irregolarità del filo del legno, ecc. Tanti fenomeni che non possono essere tutti classificati. Durante la posa, attenzione ad associare le doghe tenendo conto dei suddetti criteri e dei vostri gusti personali.

I nostri parquet sono sottoposti ad un controllo della qualità continuo e severissimo. Quando aprite i cartoni, se constatate un difetto o un'anomalia che potrebbe nuocere all'aspetto del prodotto dopo la posa, interrompete SUBITO quest'ultima e informate al più presto il vostro rivenditore. Qualunque sia il tipo di parquet scelto, bisogna rispettare alcune regole di base. La presente guida vi potrà aiutare.

Decliniamo ogni responsabilità in caso di mancato rispetto di una qualsiasi delle seguenti raccomandazioni.

IMMAGAZZINAMENTO E POSA

Il parquet venduti nell'imballaggio originale devono essere immagazzinati al riparo dalle intemperie e depositati in un locale pulito, perfettamente asciutto e non soggetto alla condensa prodotta dal vapore acqueo o all'umidità.

Aprire i cartoni di parquet verniciato soltanto il giorno della posa. Solo i parquet in legno naturale possono essere aperti 48 ore prima dell'installazione.

CONDIZIONI DEL LUOGO DI POSA

La posa del parquet può essere realizzata solo se vengono rispettate le seguenti condizioni:

1 - L'umidità del supporto deve essere di 3% massimo (10% per i supporti in legno). L'umidità del rustico, dei rivestimenti e dei raccordi in muratura deve essere inferiore al 5%.

2 - Su un cantiere edile, la posa del parquet deve essere effettuata quando il rustico, i lavori di pittura e di posa della carta da parati sono terminati.

3 - I vetri devono essere installati e le stanze in cui sarà posato il parquet devono essere protette dalle intemperie.

4 - La tenuta stagna degli impianti sanitari e di riscaldamento deve essere controllata.

5 - Al momento della posa, la temperatura dei locali deve essere compresa fra 15 e 20°C e questi ultimi devono essere ventilati. Tenuto conto del tasso di umidità al quale sono esposti i parquet, la posa deve essere effettuata soltanto se l'aria ambiente è compresa tra 40 e 65% di umidità. In caso contrario, prendere tutte le disposizioni necessarie per rispettare questa condizione (per es.: riscaldare il locale in questione). Questa umidità relativa (tra 40 e 65%) deve essere sempre rispettata per tutto il periodo in cui i locali sono abitati.

6 - Evitare qualsiasi rischio di riumentificazione dei locali durante e dopo la posa.

SUPPORTO

Il supporto sul quale poggerà il parquet deve essere conforme alle seguenti esigenze:

1 - Umidità:

- Cappa di calcestruzzo classica: massimo 3% di umidità,
- Pavimento riscaldante a bassa temperatura: massimo 1,5% di umidità,
- Cappa di calcestruzzo all'anidrite

(cappa di calcestruzzo liquida): massimo 0,5% di umidità.

Il supporto deve essere perfettamente impermeabile. Se si tratta di supporti realizzati direttamente su un terrapieno, la posa è realizzabile soltanto se l'impermeabilizzazione è stata effettuata sotto la pavimentazione. In teoria, è necessario aspettare 10 giorni di essiccazione per ogni cm di spessore della cappa di calcestruzzo. Questo lasso di tempo deve essere aumentato del 50% nei periodi più umidi.

2 - Planearità:

Una cappa di calcestruzzo riportata è considerata accettabile soltanto con le seguenti tolleranze:

- spazio vuoto di 5mm massimo sotto un regolo di 2m,
- spazio vuoto di 1mm massimo sotto un regolo di 20cm.

In caso contrario, è obbligatorio effettuare una rifinitura. In ogni caso, la colla non può compensare le irregolarità del supporto.

3 - Pavimento riscaldante «a bassa temperatura» :

- Innanzi tutto, accertarsi presso il rivenditore che il parquet sia compatibile con questo tipo di supporto. Non mettere un tappeto su questo supporto. Rispettando i consigli sopraindicati, su un pavimento riscaldante bisogna prendere le seguenti precauzioni (troverete tutti i particolari nel nostro catalogo e nei DTU (Documenti Tecnici Unificati ufficiali):

- lo spessore della cappa di calcestruzzo sopra i tubi di riscaldamento deve essere di almeno 30mm e conforme ai DTU 65-7 et 65-14,
- l'umidità massima deve essere dell'1,5% e dello 0,5% per una cappa di calcestruzzo all'anidrite
- la temperatura del pavimento deve essere di 28°C massimo (col parquet posato),
- l'essiccazione naturale del supporto deve essere completata con un pre-riscaldamento effettuato per almeno 3 settimane, prima della posa, in qualsiasi stagione,
- pre-riscaldare la stanza in cui deve essere installato il parquet e spegnere il riscaldamento 48 ore prima della posa,
- riaccendere il riscaldamento 3 giorni dopo la posa, aumentandolo progressivamente di 5°C al giorno, fino a raggiungere la temperatura giusta,
- qualunque sia lo spessore del

parquet, usare preferibilmente l'incollatura «piena» con una colla in PM polimero sul supporto, senza mettere un sottostrato (cfr. «Posa con la colla»).

4 - Pavimento riscaldante o raffreddante

Oltre alle informazioni date in precedenza, rispettare le seguenti regole particolari:

Metodo VIVRACOME della ACOME

- posare il parquet sospeso direttamente sul sottostrato in PE/alluminio o mediante incollatura piena sulla soletta in cellulosa.

- il sistema deve consentire una ripartizione omogenea del calore su tutta la superficie. Attenzione ai tappeti.

- la temperatura dei fluidi deve essere regolata con un sistema di sonde automatiche per impedire la formazione del punto di rugiada (condensa) sul parquet.

- l'emissione di calore non deve superare 100 W al m².

- il circuito deve comprendere un dispositivo che limita la temperatura iniziale del fluido tra 18 e 22°C in funzione delle zone geografiche. La persona che effettua l'installazione deve rispettare questa clausola.

- la temperatura di riferimento estiva dei termostati per la regolazione individuale non deve scendere sotto i 24°C. Il sistema raffreddante si metterà in moto solo se la temperatura ambiente è pari o inferiore a 24°C.

- si sconsiglia l'impiego di un parquet in jatoba, frassino e acero.

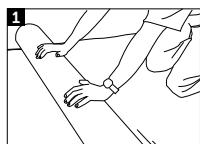
PULIZIA E CURA DEI PARQUET

La durata del parquet dipende dall'utilizzo del locale in cui è stato installato (utilizzo normale) e da una pulizia e una cura adeguate. A tale scopo, l'utilizzo normale del locale presuppone che l'accesso ne sia regolamentato per proteggere il parquet dall'usura provocata da sostanze abrasive quali sabbia o ciottoli, dai piedi dei mobili e dalle rotelle installate sotto le poltrone, il mobile TV, ecc. In poche parole, per la cura ottimale di un pavimento, la scelta e la durata di un parquet sono indissociabili dalla sua manutenzione, prevista o prevedibile.

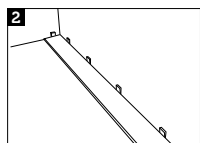
Grazie a consultare i registri di manutenzione del vostro pavimento (verniciato o oliato) sul nostro sito web www.panaget.com.



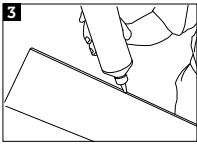
Posa flottante con colla



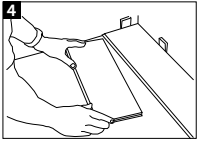
1 - Srotolare lo strato isolante di base ISOL 30 sulla superficie piana e asciutta. Le altezze sono incollate insieme bordo a bordo e risalgono lungo le pareti.



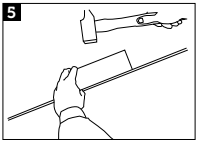
2 - In genere le doghe devono essere posate in parallelo al lato più lungo della stanza. Cominciare la posa in un angolo, con la scanalatura rivolta verso la parete. Disporre gli spessori lungo tutte le pareti. Il giunto di dilatazione deve essere di 1,5mm per ogni ml di parquet, con un minimo di 8mm.



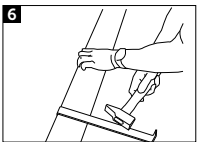
3 - Al momento della posa, incollare bene il bordo superiore delle linguette su tutta la loro lunghezza con Presto BIB colla.



4 - Cominciare la posa della seconda fila con la doga rimanente della fila precedente. Controllare che questa doga corrisponda almeno al doppio della larghezza della doga successiva, per esigenze estetiche.



5 - Usare un blocchetto o uno spessore in legno per non danneggiare le doghe durante l'incastro.



6 - Tagliare le doghe dell'ultima fila alla larghezza desiderata senza dimenticare lo spazio necessario alla dilatazione. Usare uno spessore metallico per l'incastro.



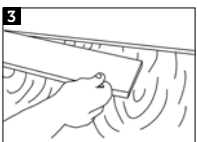
Pavimento incollato



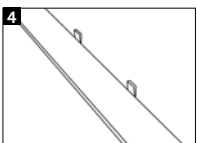
1 - Nel caso sia a spina di pesce dritta o in diagonale, iniziare la posa dalle assi centrali della stanza. Lo strato sottopavimento deve essere piano e senza polvere.



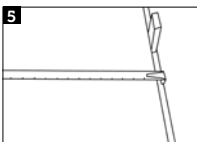
2 - Distribuite la colla sul pavimento con movimenti incrociati utilizzando una spatola a denti 4x4 (B3). La colla dovrebbe essere applicata in una quantità di circa 1,2 kg/mq. Coprire piccole aree, una per volta. La zona dovrebbe apparire come nella foto qui a fianco.



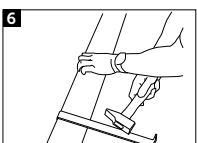
3 - Applicare il pannello o la lista sulla colla, premendolo perché faccia bene contatto. Non c'è bisogno di incollare la linguetta e la scanalatura. Non dimenticare di lasciare, tutto intorno al perimetro, il giunto di dilatazione.



4 - Posizionare le lame tra le liste del palchetto e il muro in modo da lasciare un giunto di dilatazione tutto intorno al perimetro della stanza (1,5mm per metro lineare di palchetto, minimo 8mm). Continuare la posa controllando regolarmente la squadratura e l'allineamento.



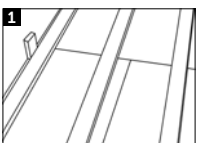
5 - L'ultima lista dovrebbe essere tagliata su misura, considerando l'ampiezza rimasta e senza dimenticare il giunto di dilatazione.



6 - Sistemare l'ultima lista utilizzando l'apposito strumento. Rimuovere le lame 24 ore dopo la posa e sistemare lo zoccolino senza esercitare eccessiva pressione sul pavimento.



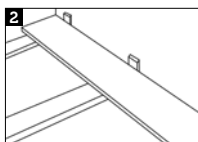
Pavimento inchiodato



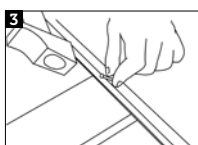
1 - Le liste di palchetto devono essere sistemate parallele al lato più lungo della stanza e perpendicolari alla direzione dei magatelli. Lasciare un massimo di 45cm tra i magatelli, che saranno:

Fissati al sottopavimento con colla o cemento (fare attenzione ai tempi di asciugatura)

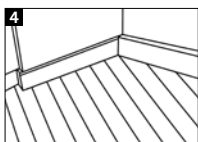
Non fissati, ma posizionati su una guaina sottostante a base di fibra (BITUMEX). Questo sistema è più rapido e aumenta l'isolamento acustico.



2 - Posare la prima fila, senza dimenticare il giunto di dilatazione tutto intorno al perimetro.

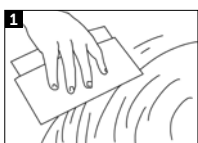


3 - Inchioccare ad angolo attraverso la linguetta (chiodi piatti da 45 o 50mm) utilizzando un punteruolo per evitare di ostruire il posizionamento delle liste successive.

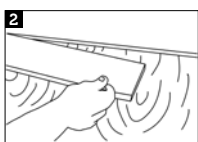


4 - Fissare lo zoccolino senza esercitare eccessiva pressione sul pavimento.
La pavimentazione non deve mai essere fissata contro un ostacolo (ad es. tubature, stipiti delle porte, ecc.)

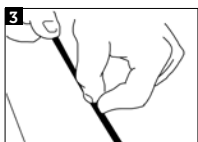
Installazione utilizzando liste con giunto in gomma nera (per ulyссе robinia trattato a vapore)



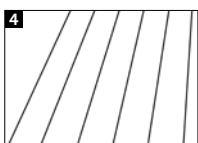
1 - Iniziare la posa da un angolo della stanza. Incollare sullo strato di base usando solamente la colla Panaget Presto PM. Utilizzare una spatola 4x4 (B3). Applicare la colla con movimenti circolari coprendo una piccola area alla volta. La prima fila dovrebbe essere posata utilizzando una riga dritta in modo che le file successive risultino in squadra.



2 - Posizionare la lista sul letto di colla. Premere fino a che la colla non aderisce. Non dimenticare di lasciare un giunto di dilatazione di minimo 8mm (anche intorno agli oggetti).



3 - Dopo aver posato la prima fila, applicare il giunto in gomma nera nel seguente modo:
- pre-tagliare il giunto a misura della fila di pavimento,
- rimuovere la pellicola di protezione dal giunto per qualche centimetro,
- inserire e premere il giunto sulla linguetta della lista contro il lato del canale verticale, stando bene attenti a non allungare la gomma.



4 - Posare la seconda fila della pavimentazione, ripetendo lo stesso processo con il giunto nero. Assicurarsi di sistemare il giunto nero alla fine di ogni fila completata ma non alla fine della stanza.

Installazione con perimetro di giunzione integrato (per ulyссе teak)

Il perimetro di giunzione è fissato durante la produzione. Il pavimento deve essere completamente incollato a terra, come per il legno massiccio.

Importando

- Mano a mano che la posa procede, lasciare il giunto di dilatazione lungo le pareti e davanti agli ostacoli (tubature, scale, pali, zoccolo di caminetto, ecc.). Incidere la parte inferiore dei telai in legno delle porte e incastrare il parquet sotto, in modo che il giunto sia invisibile.

- Orientare preferibilmente le doghe parallele alla lunghezza della stanza.

- Per consentire il movimento libero del parquet, la larghezza complessiva delle doghe posate non deve superare gli 8m. Per una larghezza superiore, prevedere un giunto di dilatazione intermedio. In ogni caso, questo giunto è obbligatorio ad ogni soglia di porta.

Distribuito da **TIMBY PARQUETS S.R.L**

TIMBY



TIMBY PARQUETS Srl Via delle Viole, 35 - 26100 Cremona (CR)

Tel. 0372/437578 – fax 0372/437579

info@timbyparquets.it

www.timbyparquets.com