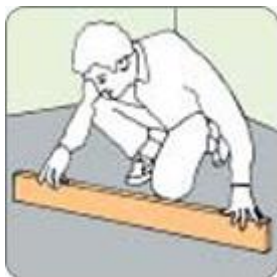


NUOVO 3 STRIPS

Istruzioni per la posa flottante del parquet con il sistema PanLoc



1. Controllare l'uniformità del pavimento della stanza. A questo scopo usare un'assicella diritta lunga circa 2m. Se lo scostamento del pavimento è superiore a 2mm, noi suggeriamo di livellare il pavimento. Nel caso di un pavimento in cemento la percentuale di umidità non dovrebbe superare il 2 %.



2. Posare un pezzo tagliato alla lunghezza esatta all'estremità di ogni fila con l'aiuto di un taglierino. L'estremità deve anche essere fissata con un distanziatore. Il fissaggio solido, rettilineo della prima fila con distanziatori è estremamente importante.



3. Posare la prima tavola di parquet come indicato sulla figura: lavorare da sinistra a destra con la luce incidente, con i lati della linguetta verso il muro. Mantenere almeno un giunto di compensazione di 10 mm verso la parete usando dei cunei.



4. Premere la tavola successiva ad un angolo di 20° contro la prima tavola e posarla. Continuare nello stesso modo per la lunghezza della prima fila. Tagliare l'ultima tavola nella prima fila alla lunghezza corretta e mantenere l'ideale giunto di compensazione. Prima dell'installazione rimuovere la sporcizia eventuale e le scrostature. La sporcizia può causare una certa tensione nel parquet.



5. Iniziare la seconda fila con il pezzo rimanente all'estremità della prima fila dopo il taglio. Ricordarsi che i giunti delle tavole devono essere adattati in giunzioni di almeno 500 mm.



6. Incastrare la prima tavola della seconda fila ad un angolo di 20° contro la prima fila. Ricordare che i bordi di entrambe le tavole saranno messi in contatto per la loro intera lunghezza - potete aiutarvi picchiando con un blocco di legno. Premere verso il basso.



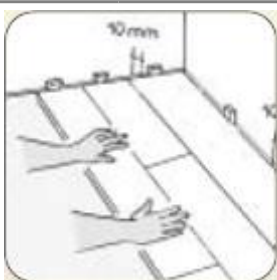
7.
Far scorrere un cuneo circa 20° sotto l'estremità della tavola posata.



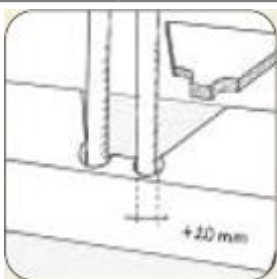
8.
Incastrare l'estremità della tavola successiva ad un angolo di 20° contro la tavola posata in precedenza e premere verso il basso.



- 9-10.
Regolare la tavola nella sua posizione battendo con il blocco di legno, rimuovere il cuneo e premere leggermente. Si può effettuare una giunzione ermetica picchiando leggermente con il blocco di legno. Continuare l'installazione in questo modo.



11.
Quando tre file sono completate è necessario controllare e regolare i cunei tra la parete e il pavimento.

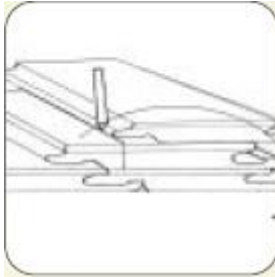


12.
Nel caso di passaggio di tubazioni dovranno essere mantenuti dei giunti di compensazione idonei. I diametri del foro dovranno essere almeno 20 mm più grandi del diametro del tubo. Incollare il pezzo ritagliato di nuovo al suo posto e coprire l'apertura con collari per tubi.



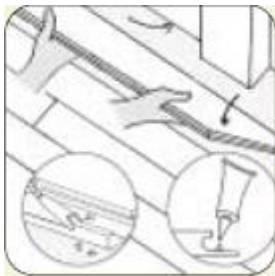
13.

La rifinitura della porta può essere tagliata alla lunghezza esatta posando un pezzo di scarto di parquet e il parquet può essere fatto scivolare sotto la porta.



14.

L'ultima fila del parquet sarà tagliata alla larghezza esatta. Il giunto di compensazione richiesto verrà mantenuto: il parquet non può entrare in contatto diretto con la parete e altre strutture fisse. Si raccomanda di interrompere la superficie del parquet quando non c'è soglia della porta tra le stanze e di coprire l'intervallo con un elemento di copertura



15.

In alcuni casi, cioè quando la tavola sarà collocata sotto l'architrave della porta o sotto radiatori, rimuovere il bordo di bloccaggio e mettere un po' di colla come indicato sulla figura. Si può unire il pezzo successivo in posizione orizzontale picchiando con il blocco in legno. Ne risulta un giunto incollato. Alla fine rimuovere i cunei di regolazione della distanza e posare gli elementi di copertura e i listelli.

IMPORTANTE!

In caso di riscaldamento a pavimento sono efficaci solo le condizioni speciali. Si prega di chiedere informazioni prima dell'acquisto!